

## EXAMEN HISTORIA DEL ARTE PCE MAYO 2018

### Preguntas de opción múltiple.

1. Mirón
2. El Panteón
3. Pantócrator
4. Jan van Eyck
5. Filippo Brunelleschi
6. El Éxtasis de Santa Teresa
7. Goya
8. Impresión, sol naciente
9. Pabellón de Alemania en la Exposición de Barcelona 1929
10. El elefante de las Célebes

### 1. Conteste a 3 de las 4 preguntas breves siguientes

- Partenón: Se trata de uno de los principales templos dóricos que se conservan, construido entre los años 447 a. C. y 432 a. C. en la Acrópolis de Atenas. Iniciada por Pericles, encargada a Ictinos y Calícrates. De orden dórico, son de gran importancia los relieves de las metopas, así como la realización de triglifos. Fidias fue el encargado de la decoración escultórica del Partenón.
- Obra arquitectura románica: San Isidoro de León / San Clemente de Taull / Santiago de Compostela.
- El autor renacentista es el arquitecto, escultor y pintor del renacimiento Miguel Ángel, quién desarrolló su trabajo en el período del Cinquecento.
- Romanticismo: Movimiento artístico y cultural de finales del siglo XVIII y del XIX, surge principalmente en Alemania y Francia y se expande por Europa. Se trata de una reacción revolucionaria contra la Ilustración y el racionalismo. Algunas de sus características formales son el dramatismo pictórico y la expresión de

sentimientos, las obras están imperfectas e inacabadas y son de una gran creatividad. Gericault y Delacroix son dos de sus máximos representantes.

## 2. Elija un tema de desarrollo entre los dos propuestos

### - Velázquez:

Diego Velázquez fue el pintor barroco español más importante del grupo, supo tratar con igual excelencia todos los géneros pictóricos del momento: religiosos, mitológicos, retratos, históricos, paisajes, bodegones, etc. Velázquez realiza sus obras en la primera mitad del siglo XVII. Se inicia en su Sevilla natal, y con el tiempo se convierte en pintor de cámara de Felipe IV.

Algunas de las características pictóricas de Velázquez son: El empleo de la perspectiva aérea, la profundidad, el realismo y pintar "alla prima" (sin realización de bocetos previos) lo que hizo que tuviera que corregir en muchas ocasiones, lo que se denomina "arrepentimientos".

Fueron muy importantes sus dos viajes a Italia, ya que le permitieron conocer el ambiente artístico que allí se estaba gestando. Velázquez murió en Madrid en el 1660.

Algunas de sus obras más relevantes son: La vieja friendo huevos, Los borrachos, La fragua de Vulcano, Las Lanzas, Las hilanderas La Venus del espejo y Las Meninas.

### - El Surrealismo:

Se trata de un movimiento artísticos, dentro de las denominadas vanguardias de principios del siglo XX. El surrealismo comienza en 1924 en París, tras la publicación del "Manifiesto Surrealista" de André Breton. El surrealismo se engloba dentro de un momento en el que la posguerra exige un cambio en el arte, un arte que explore en las profundidades de la mente y del pensamiento humano, para poder entender a este completamente. La influencia de Freud será muy importante para este grupo, ya que el psicoanálisis tenía posibilidades en el proceso de creación artística.

Las principales características estilísticas de este movimiento son, la plasmación a través de formas abstractas, figurativas o simbólicas de imágenes de la realidad profunda que alberga el ser humano, como el subconsciente. Recursos como la animación de lo inanimado, el uso de elementos sin sentido, máquinas fantásticas, evocación de caos, representación de autómatas o aislar fragmentos anatómicos, serán una constante en este arte. El erotismo y lo onírico estará presente de manera reiterada en muchas obras. También llama la atención la

elección de títulos muy largos y misteriosos, lo que le daba más misterio al cuadro.

Como precedentes artísticos, cabría resaltar a Goya con Los caprichos, El Bosco y también el movimiento Dadadista y la obra de Giorgio de Chirico. Los principales representantes del Surrealismo fueron: Dalí, Magritte, Tanguy, Chagall y Joan Miró.

### **3. Comente una de las dos obras propuestas**

- Victoria de Samotracia:

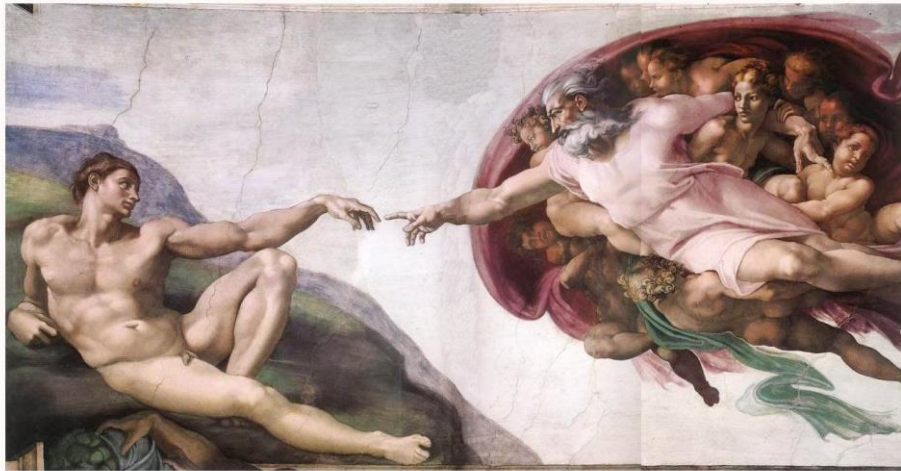


Nos encontramos ante una imagen de la Victoria de Samotracia. Es una obra original y se atribuye al escultor Pithókitos. Datada en el siglo II a. C., pertenece a la Escuela de Rodas dentro del periodo helenístico. Hoy se encuentra expuesta en el Museo del Louvre en París, si bien su estado de conservación es bueno, es cierto que ha perdido la cabeza y una de sus alas es fruto de una restauración.

El período helenístico se encuentra en relación con las conquistas llevadas a cabo por Alejandro Magno, es entonces cuando la cultura griega comienza a recibir nuevas influencias tanto en lo político, en lo social y por supuesto en lo artístico. En el arte, comienzan a influirles tendencias llegadas de otras zonas mediterráneas como Egipto, Persia y Mesopotamia que contribuyen a crear un arte que abandonará la armonía, racionalidad y equilibrio clásicos y para comenzar una búsqueda del movimiento, el desequilibrio, el dramatismo, la tensión, y la representación del dolor o el sufrimiento además de otras muchas emociones. Además, se configuraron varias escuelas, que desarrollaron estilos distintos que se distinguían por la representación más acentuada o menos de algunas características descritas anteriormente. La Victoria de Samotracia, pertenece a la Escuela de Rodas, donde se acentúa el dramatismo, el movimiento y el

desequilibrio. Estos efectos también los podemos encontrar en otras obras de esta escuela como la conocida El Laocoonte y sus hijos. Esta escultura de bulto redondo en mármol tiene un tema mitológico, ya que representa a una Atenea de la Victoria o Atenea Niké, como podemos apreciar por sus alas desplegadas y estaría en un pedestal con forma de proa de barco, la serenidad y el dinamismo se mezclan para crear una de las más bellas obras de arte que dio este período de arte griego.

- Creación de Adán:



La creación de Adán es una obra de Miguel Ángel Buonarroti plasmada en el techo de la famosa Capilla Sixtina. Pertenece al arte del Cinquecento en la etapa del Renacimiento en Italia. La representación está basada en una escena del Génesis. En ella, Dios da la vida a Adán, el primer hombre de la Tierra. Este cuadro es una pintura al fresco plasmada sobre una fina lámina de yeso en forma rectangular. Las líneas compositivas diagonales aportan a la escena un gran dinamismo sólo roto por la gama de colores fríos que serenar el ambiente. Importancia del punto de fuga. Adán está situado a la izquierda, tumbado sobre un montículo de tierra, a la derecha aparece Dios, quién surge del cielo y tiene a su alrededor un grupo de ángeles desnudos. La figura de Dios fue concebida por Miguel Ángel como un anciano vestido con una túnica en tono púrpura, y el pelo y barba blanquecinos. También un gran manto en tono borgoña envuelve a este último grupo de ángeles y parte de Dios.

También aparece Eva, la futura mujer de Adán, quién se encuentra bajo el brazo protector de Dios, quién anuncia así su futura creación.

Las figuras tienen la característica fisonomía fuerte que gustaba a Miguel Ángel realizar, en este caso además de una gran belleza, tanto Adán como Dios, ya que además se cumplen así las palabras del Antiguo Testamento que decían que el Hombre fue creado a imagen y semejanza de Dios.

Importante mencionar la aproximación y casi unión de las manos de Adán y Dios con los dedos estirados y señalándose el uno al otro. Esta unión tan emocionante y conmovedora es el eje central de la obra, lo que da sentido a la representación y transmite la fuerza y el misterio de la creación del hombre.

